



WŁADZA RODZICIELSKA

ZASADY, PODZIAŁ,
OGRANICZENIE



CZYM JEST WŁADZA RODZICIELSKA?

Czy jest ona równoznaczna z panowaniem rodzica nad życiem dziecka?

Przez tysiące lat rodzice (w szczególności ojciec rodziny) mogli w sposób dowolny decydować o życiu dzieci, ich możliwości kształcenia się, wyboru zawodu czy małżonka. **Tak rozumiana władza rodzicielska stawiała rodzica ponad dziećmi**, które miały być posłuszne woli ojca, bez względu na swoje dobro. Niestety obecnie również w niektórych częściach świata takie jest pojęcie władzy rodzicielskiej.

Współczesny rodzic powinien być natomiast obecnym, uważnym, empatycznym opiekunem. Z poglądami psychologii rodzicielstwa bliskości i porozumienia bez przemocy na pierwszy rzut oka wydaje się nie współgrać podstawowe dla polskiego prawa rodzinnego i opiekuńczego **pojęcie normujące stosunki pomiędzy rodzicami a dziećmi, czyli władza rodzicielska**.

W Polsce kwestie władzy rodzicielskiej uregulowane są **w Kodeksie rodzinnym i opiekuńczym z 1964 r.**

Artykuł 87 rozpoczynający Rozdział II „Stosunki między rodzicami a dziećmi” brzmi **„Rodzice i dzieci są obowiązani do wzajemnego szacunku i wspierania się”**. Osoba małoletnia w sposób naturalny nie jest przygotowana do samodzielnego funkcjonowania, zatem potrzebuje wsparcia dorosłych. Zgodnie z Konstytucją Rzeczypospolitej Polskiej obowiązek opieki spoczywa w pierwszej kolejności na rodzicach, a jeśli oni nie są w stanie jej zapewnić, częściowo lub całkowicie zadania te przejmuje państwo.



Kodeks rodzinny i opiekuńczy nie zawiera definicji władzy rodzicielskiej, najogólniej jednak można powiedzieć, że władza ta to **zespół obowiązków i praw rodziców względem małoletniego dziecka, mających na celu zapewnienie mu należytej pieczy i strzeżenia jego interesów.**

W nieco innym ujęciu władza rodzicielska jest instrumentem prawnym umożliwiającym rodzicom przede wszystkim ostateczne psychofizyczne ukształtowanie dziecka. Według bardziej rozbudowanej koncepcji, **władza rodzicielska jest złożonym stosunkiem prawnym między rodzicami a dzieckiem o charakterze władczym, rodzicami a osobami trzecimi o cechach prawa podmiotowego rodziców oraz rodzicami a państwem z cechami stosunku administracyjnoprawnego.**

WŁADZA RODZICIELSKA? A DOBRO DZIECKA

Dziecko pozostające pod władzą rodzicielską winno rodzicom **posłuszeństwo**, a w sprawach, w których może samodzielnie podejmować decyzje i składać oświadczenia woli, **powinno wysłuchać opinii i zaleceń rodziców** formułowanych dla jego dobra. Władza rodzicielska powinna być wykonywana tak, jak tego wymaga dobro dziecka i interes społeczny. **Rodzice przed powzięciem decyzji w ważniejszych sprawach dotyczących osoby lub majątku dziecka powinni je wysłuchać**, jeżeli rozwój umysłowy, stan zdrowia i stopień dojrzałości dziecka na to pozwala, oraz uwzględnić w miarę możliwości jego rozsądne życzenia.

Dobro dziecka stanowi nadrzędne wskazanie, które przede wszystkim rozstrzyga o treści, jak też wykonywaniu władzy rodzicielskiej. Przyjęta w prawie rodzinnym zasada dobra dziecka oznacza, że jego interes rozstrzyga przede wszystkim o tym, jak rodzice i opiekunowie powinni wykonywać swe obowiązki względem dzieci i rodziny, oraz w jakim kierunku powinny iść rozstrzygnięcia sądu w sprawach rodzinnych.

Osobom wykonującym władzę rodzicielską oraz sprawującym opiekę lub pieczę nad małoletnim zakazuje się stosowania kar cielesnych.



Władza rodzicielska to:

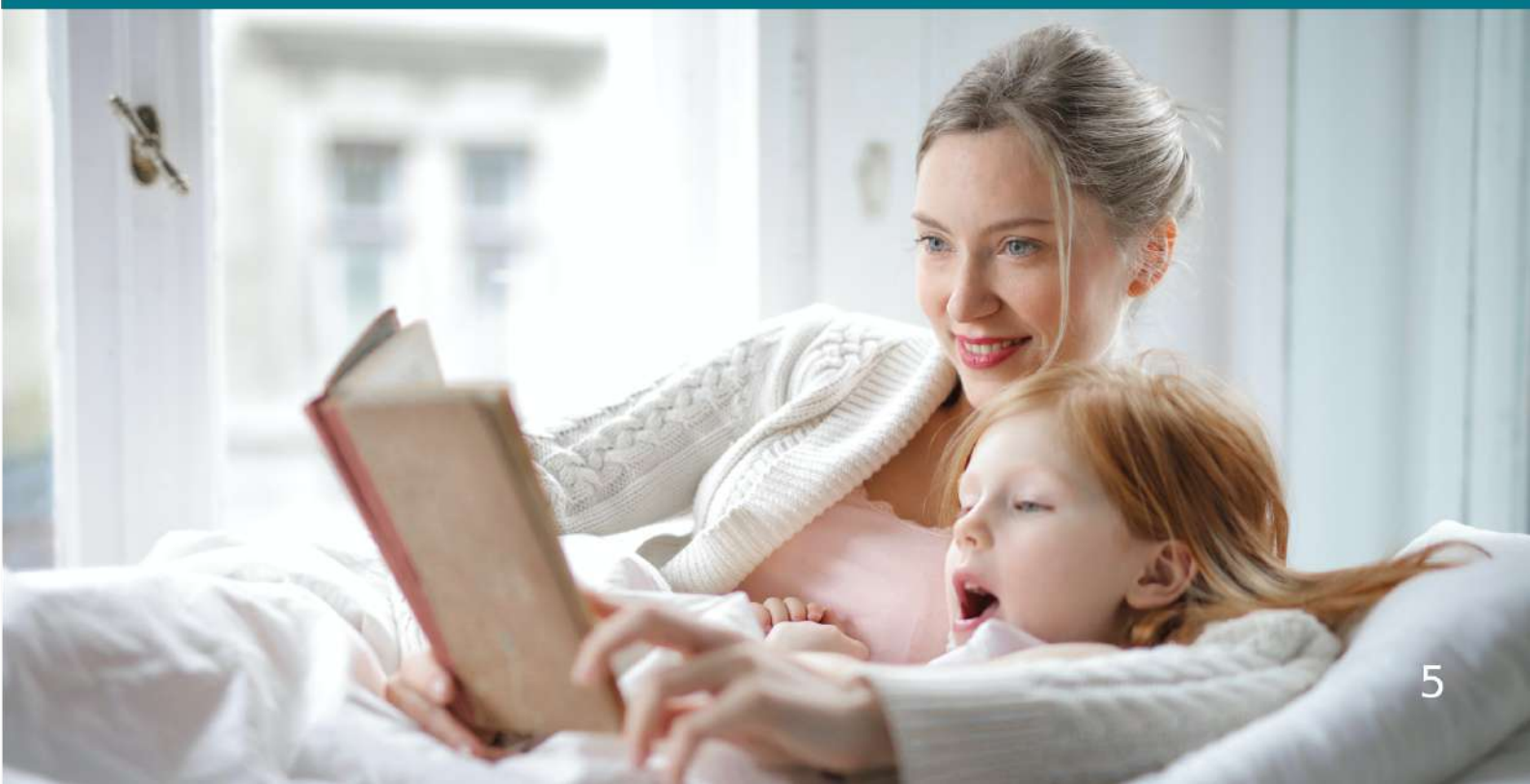
Pieczna nad osobą dziecka

Pieczna nad majątkiem dziecka

Reprezentacja rodziców
(przedstawicielstwo ustawowe)

Zarząd majątkiem i reprezentacja dziecka są dość zrozumiałe. Najbardziej nieokreślonym z aspektów władzy rodzicielskiej jest **pieczna nad osobą dziecka**, na którą składa się:

- wychowanie tj. osobiste kształtowanie osobowości dziecka, jego postaw emocjonalnych i predyspozycji intelektualnych,
- kierowanie rozumiane jako określanie miejsca pobytu dziecka, nadzorowanie trybu jego życia, decydowanie i uczestnictwie dziecka w środowiskach pozarodzinnych, dobór i kontrolę informacji,
- troska o środowisko materialne dziecka,
- troska o osobę dziecka w aspekcie fizycznym,
- koordynacja fizycznej i umysłowej sprawności dziecka.



WŁADZA RODZICIELSKA PO ROZSTANIU RODZICÓW

Władza rodzicielska przysługuje obojgu rodzicom aż do pełnoletności dziecka. Jeżeli jednak wymaga tego dobro dziecka, sąd w wyroku ustalającym pochodzenie dziecka może orzec o zawieszeniu, ograniczeniu lub pozbawieniu władzy rodzicielskiej jednego lub obojga rodziców.

WAŻNE!

Zdarza się, że jeden z rodziców **dobrowolnie chce się zrzec władzy rodzicielskiej** np. z powodu wyjazdu na stałe za granicę. Jednak ustalenia takiego nie można poczynić w drodze umowy czy to zawartej przed mediatorem czy przed notariuszem. O władzy rodzicielskiej rozstrzyga wtedy jedynie sąd.

WAŻNIEJSZE!

Zakres władzy rodzicielskiej nie ma żadnego wpływu na **obowiązek alimentacyjny!**

PRZYKŁAD:

Ola urodziła dziecko z przygodnego związku. Ojciec od razu zrzekł się władzy rodzicielskiej, nie utrzymuje kontaktów z synem, nie płaci na jego utrzymanie, uważa że to „tylko jej problem”. Ola, nie wiedząc jak zabezpieczyć przyszłość dziecka, udała się na poradę do punktu nieodpłatnych porad. Radca prawny przekonał ją, że ma pełne prawo do wystąpienia o alimenty dla dziecka od ojca i pomógł jej sporządzić pozew. Wobec braku dobrowolnej zapłaty alimenty ściągnie komornik.

Jeżeli władza rodzicielska **przysługuje obojgu rodzicom**, każde z nich jest obowiązane i uprawnione do jej wykonywania. **Gdy rodzice żyją w rozłączeniu** (czyli nie prowadzą wspólnego gospodarstwa domowego), sąd rodzinny może ze względu na dobro dziecka określić sposób jej wykonywania i utrzymywania kontaktów z dzieckiem.

Sąd pozostawia władzę rodzicielską obojgu rodzicom, jeżeli przedstawili zgodne z dobrem dziecka pisemne porozumienie. **Jeśli rodzice nie mogą się porozumieć**, o istotnych sprawach dziecka rozstrzyga sąd opiekuńczy.

PRZYKŁAD:

Marek po rozwodzie ma ograniczoną władzę rodzicielską nad córką, może jednak decydować o jej wyjazdach zagranicznych. Nie chce wyrazić zgody na wyrobienie dziecku paszportu, bo obawia się, że była żona zostanie z dzieckiem na stałe w Kanadzie. W związku z tym matka złożyła do sądu rodzinnego wniosek o zgodę na wyrobienie córce paszportu.

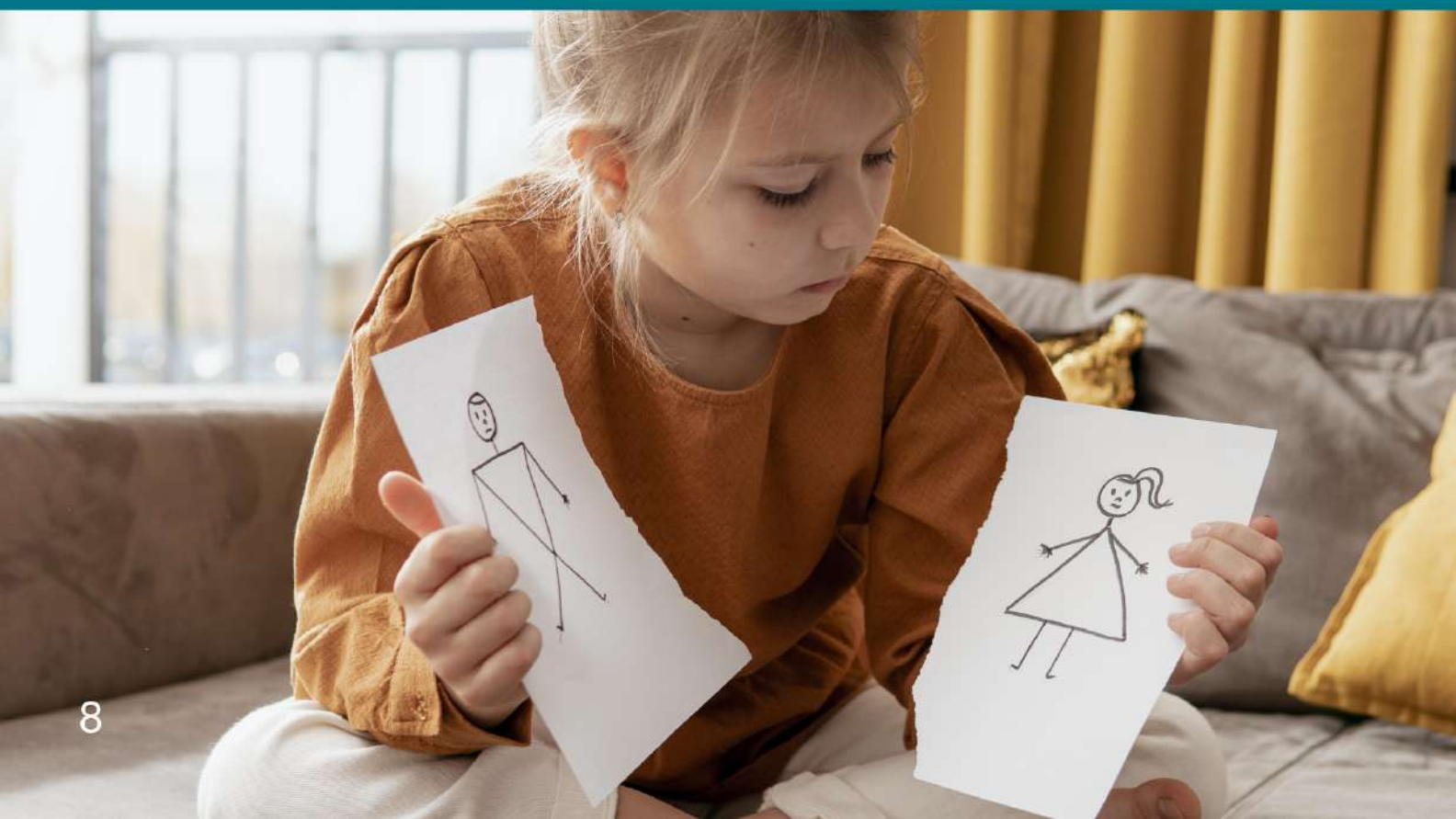
PRZYKŁAD:

Ela i Jarek są w bardzo silnym konflikcie. W trakcie sprawy rozwodowej oboje wnoszą o pozostawienie sobie pełnej władzy rodzicielskiej, nie mogą się porozumieć co do miejsca zamieszkania dzieci i wykonywania kontaktów. Pomimo iż oboje rodzice bardzo chcą samodzielnie sprawować opiekę nad dziećmi, marginalizując drugiego rodzica, sąd nie będzie mógł pozostawić władzy rodzicielskiej im obojgu.

Rozstrzygnięcie przez sąd o sposobie wspólnego wykonywania władzy rodzicielskiej

W braku porozumienia sąd, uwzględniając prawo dziecka do wychowania przez oboje rodziców, rozstrzyga o sposobie wspólnego wykonywania władzy rodzicielskiej i utrzymywaniu kontaktów z dzieckiem. Sąd może powierzyć wykonywanie władzy rodzicielskiej jednemu z rodziców, ograniczając władzę rodzicielską drugiego do określonych obowiązków i uprawnień w stosunku do osoby dziecka, jeżeli dobro dziecka za tym przemawia. Dobru dziecka może bowiem odpowiadać zarówno wychowywanie go przez oboje rodziców, jak i – w określonych sytuacjach – tylko przez jednego, np. gdy drugi rodzic spełnia przesłanki pozbawienia władzy rodzicielskiej.

Wybór rodzica, któremu powierzona zostanie władza rodzicielska uwarunkowany jest jego kwalifikacjami osobistymi, relacjami między rodzicami a dzieckiem, wiekiem dziecka.





Pieczą naprzemienną

Obowiązujące przepisy KRO nie przewidują wydania rozstrzygnięcia o sposobie wykonywania władzy rodzicielskiej w postaci tzw. "pieczy naprzemiennej", polegającej na równoważnym podzieleniu czasu przebywania dziecka z rodzicami, prowadzącym do regularnych zmian miejsca pobytu dziecka, jednak rozstrzygnięcie takie jest możliwe.

WAŻNE!

Pieczą naprzemienną możemy ustalić dobrowolnie, w drodze umowy pomiędzy rodzicami, którym przysługuje władza rodzicielska. Jeśli chcemy aby rozstrzygnięcie takie wydał sąd, powinniśmy wykazać, że jesteśmy w stanie pozostać w stałym kontakcie z współrodzicem i porozumieć się co do wszystkich aspektów pieczy nad dzieckiem. W przypadku konfliktu między rodzicami szanse na orzeczenie pieczy naprzemiennej są niewielkie.

OGRANICZENIE I POZBAWIENIE WŁADZY RODZICIELSKIEJ

Ograniczenie władzy rodzicielskiej na podstawie art. 109 KRO **nie jest uzależnione od winy rodziców** i nie może być postrzegane jako forma represji wobec rodziców. Podstawowym celem ingerencji sądu opiekuńczego jest **ochrona zagrożonego dobra dziecka oraz pomoc rodzinie**. Sąd opiekuńczy może w szczególności zobowiązać rodziców oraz małoletniego do określonego postępowania, w szczególności do pracy z asystentem rodziny, realizowania innych form pracy z rodziną, określić, jakie czynności nie mogą być przez rodziców dokonywane bez zezwolenia sądu, poddać wykonywanie władzy rodzicielskiej stałemu nadzorowi kuratora sądowego.

Jeżeli władza rodzicielska nie może być wykonywana z powodu trwałej przeszkody albo jeżeli rodzice nadużywają władzy rodzicielskiej lub w sposób rażący zaniedbują swe obowiązki względem dziecka, sąd opiekuńczy pozbawi rodziców władzy rodzicielskiej. **Pozbawienie władzy rodzicielskiej** może być orzeczone także w stosunku do jednego z rodziców. W razie ustania przyczyny, która była podstawą pozbawienia władzy rodzicielskiej, sąd opiekuńczy może władzę rodzicielską przywrócić.

PRZYKŁAD:

Oboje rodzice byli uzależnieni od alkoholu, sąd rodzinny zdecydował więc o pozbawieniu ich władzy rodzicielskiej i umieszczeniu pozbawionych opieki dzieci w placówce opiekuńczej. To podziałało wstrząsająco na matkę dzieci, która odeszła od męża, odbyła terapię odwykową, znalazła nowe mieszkanie i pracę. Dzięki tej zmianie mogła skutecznie wnieść o przywrócenie władzy rodzicielskiej i powrót dzieci pod jej opiekę.



W czasie obowiązywania stanu epidemii stacjonarna działalność punktów pomocy została zawieszona do odwołania. W tym czasie **pomoc można uzyskać w formie zdalnej** tj. porady prawne udzielane są za pomocą telefonu, maila lub innego komunikatora.

PUNKTY POMOCY PROWADZONE PRZEZ STOWARZYSZENIE "DOGMA" NA TERENIE POWIATU ZAWIERCIAŃSKIEGO

Punkt Nieodpłatnego Poradnictwa Obywatelskiego

Urząd Miasta i Gminy, ul. Żarnowiecka 46A, Pilica

Poniedziałek	7.30 - 11.30
Wtorek	7.30 - 11.30
Środa	7.30 - 11.30
Czwartek	7.30 - 11.30
Piątek	7.30 - 11.30

Powiat Zawierciański

<https://bip.zawiercie.powiat.finn.pl/>
bipkod/14529342



Punkt Nieodpłatnego Poradnictwa Obywatelskiego

Gminny Ośrodek Kultury i Sportu, ul. Rynek 9, Żarnowiec

Poniedziałek	12.00 - 16.00
Wtorek	12.00 - 16.00
Środa	12.00 - 16.00
Czwartek	12.00 - 16.00
Piątek	12.00 - 16.00

**Ministerstwo
Sprawiedliwości**

darmowapomocprawna.ms.gov.pl/



**Zapisy na porady dostępne są
telefonicznie: 32 450 71 22
lub on-line: <https://np.ms.gov.pl/>**

Zadanie publiczne finansowane ze środków
otrzymanych z Powiatu Zawierciańskiego



**MINISTERSTWO
SPRAWIEDLIWOŚCI**

www.ms.gov.pl

